

Руководства пользователя программы EasyWorkPLC.

Вариант для конечного потребителя.

1. Назначение программы

Программа EasyWorkPLC предназначена для отображения и редактирования значений настроечных параметров и параметров периферийного оборудования, разрешенных для редактирования при написании программы ПЛК.

Программа EasyWorkPLC имеет окно связи с контроллером, аналогичное окну PLC_Browser в среде CoDeSys. Это окно позволяет получать информацию о контроллере, смотреть и изменять значение часов реального времени внутри контроллера, менять IP-адрес контроллера и т.д.

Помимо этого программа EasyWorkPLC позволяет просмотреть и сохранить на диске компьютера журнал событий, находящийся на Flash-диске контроллера.

2. Установка связи с контроллером

Связь с контроллером может быть установлена по одному из двух интерфейсов: Ethernet (по протоколу TCP/IP) или RS-232. Интерфейс связи выбирается пользователем в окне установки связи, внешний вид окна показан на рисунке 1.

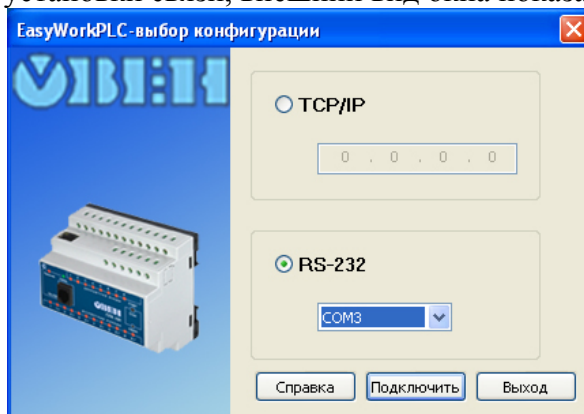


Рис.1.

При выборе интерфейса RS-232 необходимо указать номер COM-порта компьютера, через который будет устанавливаться связь с контроллером. При подключении к контроллеру по интерфейсу USB необходимо указать номер виртуального COM-порта, создающегося в системе.

При выборе интерфейса Ethernet (тип соединения TCP/IP) необходимо задать IP адрес контроллера.

Для установки связи с контроллером надо нажать кнопку "Подключить". После этого программа приступит к считыванию информации с контроллера.

3. Окно редактирования значений параметров и констант

После считывания информации с контроллера в программе EasyWorkPLC открывается окно редактирования, пример которого показан на рис.2.

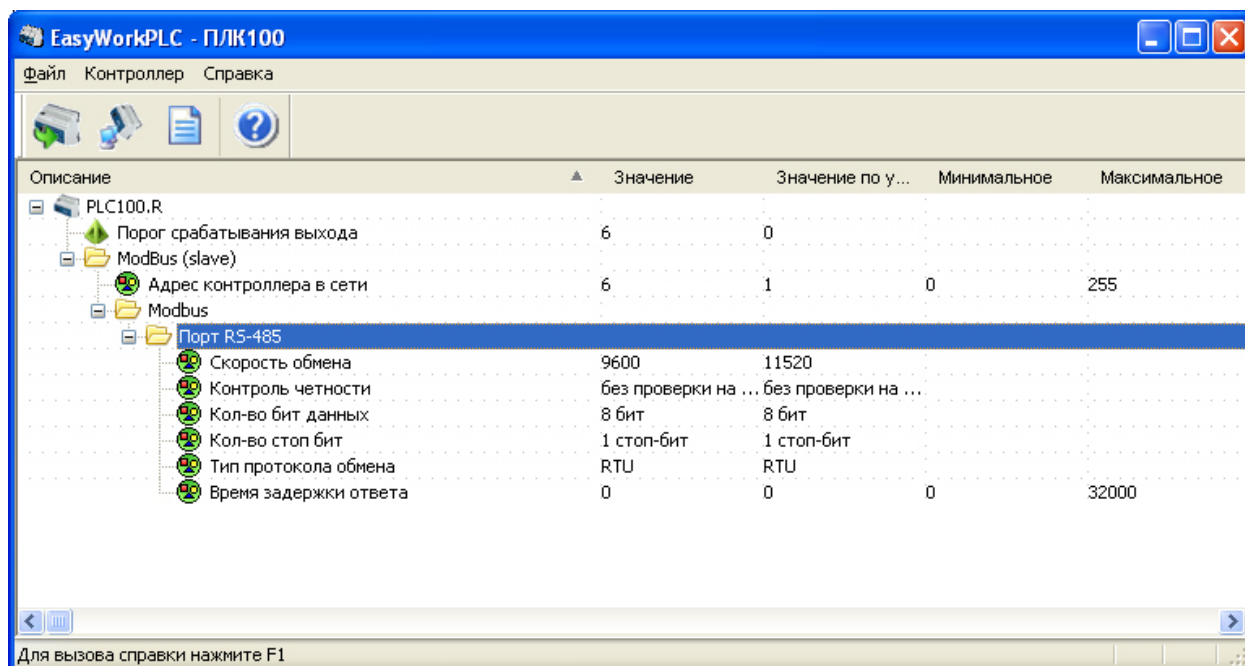


Рис.2.

В окне отображается дерево, в папках дерева содержатся параметры конфигурации периферийного оборудования. Раскрытие папок осуществляется нажатием левой кнопки "мыши" на значке [+] напротив нужной папки.

Помимо папок с параметрами конфигурации оборудования в окне отображаются значения разных настроечных коэффициентов и констант. Коэффициенты и константы помечаются в общем дереве знаком зеленой пирамидки.

В окне отображаются только те параметры и константы, которые были созданы при написании проекта CoDeSys и были разрешены для редактирования.

Для редактирования значения параметра или коэффициента (константы) необходимо двойным нажатием на левую кнопку "мыши", наведенный на поле "Значение" перевести его в режим редактирования. После изменения значения надо нажать кнопку "Enter" на клавиатуре или перейти к редактированию другого параметра. Значения параметров и констант необходимо задавать в пределах, показанных в полях "Минимальное" и "Максимальное".

4. Запись данных в контроллер

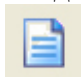
После редактирования необходимых параметров или констант их значения надо записать в контроллер. Для этого надо вызвать команду меню **"Контроллер | Записать в**

ПЛК" или нажать кнопку  на панели инструментов.

Внимание! Записанные в контроллер данные вступают в силу только после его перезагрузки. Рекомендуется перезагрузить контроллер по окончании работы с программой EasyWorkPLC. Для перезагрузки контроллера необходимо нажать тонким предметом (зубочисткой, разогнутой скрепкой и т.д.) на утопленную кнопку "Сброс" на передней панели контроллера.


5. Просмотр и запись на диск компьютера журнала событий.

Для просмотра Журнал событий необходимо вызвать пункт меню **"Контроллер |**

Журнал событий" или нажать кнопку  на панели инструментов. Программа считывает журнал событий с контроллера и отобразит его в отдельном окне.

Для записи журнала событий на диск компьютера необходимо выбрать пункт меню **"Файл | Сохранить журнал событий"** и указать имя файла, в который журнал будет сохранен. Файл с диска компьютера в последствии может быть открыт текстовым редактором.

6. Окно ПЛК браузер

Для вызова окна ПЛК браузера необходимо вызвать пункт меню **"Контроллер | ПЛК браузер"** или нажать кнопку  на панели инструментов. Внешний вид окна представлен на рис. 3.

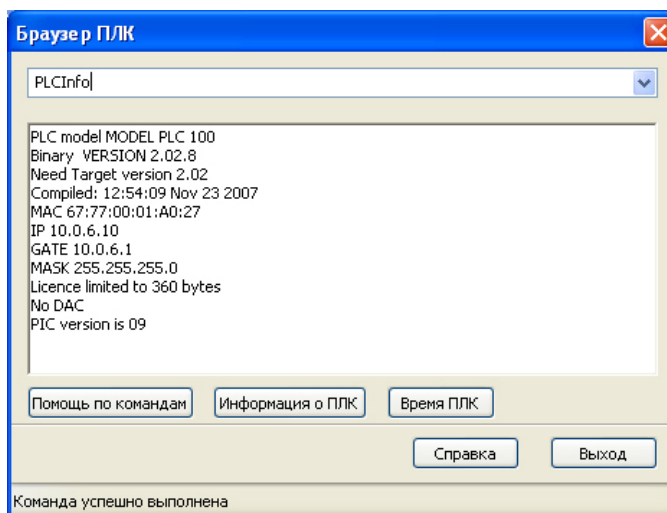


Рис. 3.

В верхней части браузера расположена командная строка, в которой необходимо набрать команду. Список доступных команд подробно описан в документе PLC_Browser_OWEN.pdf, краткий список команд можно вызвать, нажав кнопку "Помощь по командам"

Для облегченного просмотра информации о ПЛК и о значении часов реально времени контроллера в окне предусмотрены две специальные кнопки.

Для задания времени и даты в часы реального времени контроллера надо набрать в командной строке команды "SetTime ЧЧ:ММ:СС" и "SetDate ДД.ММ.ГГГГ".

Внимание! При вводе команд важен регистр ввода. Команду "settime" контроллер не воспримет.